

**Provozní řád zařízení pro nakládání s odpady -
Zařízení pro výkup a zpracování upotřebených
autokatalyzátorů - U Elektry 895/9, Praha 9,
p.p.č. 2116/14, k.ú. Vysočany**

IČZ: CZA01539

**Provozovatel: JH-Trade Vision Czech s.r.o.
Tvrdého 643
199 00 Praha 9 - Letňany
IČ: 06318207**

Tento provozní řád byl schválen rozhodnutím

sp. zn. S-HMP 1038941/2020

č.j. HMP 1280327/2020

ze dne 14. 8. 2020

Praha, 05/2020

IDENTIFIKAČNÍ LIST

Název akce: Provozní řád zařízení pro nakládání s odpady -
Zařízení pro výkup a zpracování upotřebených
autokatalyzátorů - U Elektry 895/9, Praha 9,
p.p.č. 2116/14, k.ú. Vysočany

Objednatel: JH-Trade Vision Czech s.r.o.
Tvrdého 643, Letňany, 199 00 Praha 9
IČ: 06318207

Zhotovitel: EKORA s.r.o.
Sinkulova 48/329, 140 00 Praha 4
IČ: 61681369, DIČ: CZ61681369
Tel.: 267 914 573, 724 008 923
e-mail: ekora@ekora.cz
www.ekora.cz

Zpracoval: Ing. Tomáš Medřický
Mgr. Petr Švorc

Schválil: Mgr. Ondřej Stískal
jednatel společnosti

V Praze dne: 11. 5. 2020

OBSAH

IDENTIFIKAČNÍ LIST	2
OBSAH.....	3
A. ÚVODNÍ ČÁST	5
A.1. IDENTIFIKAČNÍ ÚDAJE	5
A.1.1. Název zařízení+GPS souřadnice.....	5
A.1.2. Časové údaje o výstavbě, zahájení provozu a provozu zařízení	5
A.1.3. Identifikační číslo zařízení	5
A.1.4. Identifikační údaje provozovatele	5
A.1.5. Jména vedoucích pracovníků.....	5
A.1.6. Významná telefonní čísla.....	5
A.1.7. Příslušné dohlížecí orgány.....	6
A.1.8. Údaje o orgánu, schvalujícím provoz zařízení.....	6
A.1.9. Základní parametry zařízení	6
A.1.10. Časové omezení provozního řádu+Postup ukončení provozu	7
A.2. PODKLADY PRO VYPRACOVÁNÍ PROVOZNÍHO ŘÁDU, SOUVISEJÍCÍ PŘEDPISY A NORMY.....	7
B. ÚČEL A CHARAKTERISTIKA ZAŘÍZENÍ PRO NAKLÁDÁNÍ S ODPADY	7
B.1. CHARAKTERISTIKA ÚZEMÍ, PŘÍRODNÍ POMĚRY	7
B.1.1. Geografické vymezení, správní členění.....	7
B.1.2. Geomorfologické a klimatické poměry.....	8
B.1.3 Geologické poměry.....	8
B.1.4. Hydrologické poměry.....	9
B.2. STRUČNÝ POPIS ZAŘÍZENÍ	9
B.3. ÚČEL ZAŘÍZENÍ.....	10
B.3.1. Přehled druhů odpadů, pro které je zařízení určeno	10
B.4. SUROVINY VYUŽÍVANÉ V ZAŘÍZENÍ (MIMO PŘIJÍMANÉ ODPADY)	11
B.5. VYUŽITELNÉ MATERIÁLY ZÍSKÁVANÉ Z ODPADU.....	11
B.6. ENERGETICKÁ NÁROČNOST ZAŘÍZENÍ.....	11
B.7. ODPADY, ODPADNÍ VODY A EMISE DO OVZDUŠÍ, JEJICH VLASTNOSTI A ZPŮSOB JEJICH ŘÍZENÍ	12
B.8. HMOTNOSTNÍ PODÍL ODPADŮ VYSTUPUJÍCÍCH ZE ZAŘÍZENÍ, HMOTNOSTNÍ TOK EMISÍ DO OVZDUŠÍ, OBJEM VYPOUŠTĚNÝCH ODPADNÍCH VOD	12
C. POSTUP NAKLÁDÁNÍ S ODPADY, PODMÍNKY PRO PROVOZ	12
C.1. PŘEJÍMKA ODPADŮ A PŘEDÁVÁNÍ INFORMACÍ O PŘEJÍMANÉM ODPADU	12
C.2. MANIPULACE S ODPADEM	14
C.3. EVIDENCE ODVÁŽENÉHO MATERIÁLU.....	15
C.4. OPATŘENÍ K OMEZENÍ NEGATIVNÍCH VLIVŮ ZAŘÍZENÍ A PRO PŘÍPAD HAVÁRIE.....	15
D. ORGANIZAČNÍ ZAJIŠTĚNÍ PROVOZU A JEHO KONTROLA	16
D.1. ORGANIZAČNÍ ZAJIŠTĚNÍ PROVOZU ZAŘÍZENÍ.....	16
D.2. POVINNOSTI PROVOZOVATELE A OBSLUHY ZAŘÍZENÍ	17
E. PROGRAM KONTROLY A MONITOROVÁNÍ.....	17
F. EVIDENCE ODPADŮ A PROVOZNÍ DENÍK.....	18
EKORA s.r.o.	3

F.1. VEDENÍ EVIDENCE ODPADŮ DO ZAŘÍZENÍ PŘIJÍMANÝCH A V ZAŘÍZENÍ PRODUKOVANÝCH...	18
F.2. PROVOZNÍ DENÍK	18
G. BEZPEČNOST PRÁCE A OCHRANA ZDRAVÍ OSOB.....	19
G.1. BEZPEČNOST A HYGIENA PRÁCE	19
G.2. MANIPULACE S ODPADY	19
G.3. ŠKOLENÍ PRACOVNÍKŮ	20
G.4. OZNAČENÍ OBJEKTU	20
G.5. LEGISLATIVNÍ PŘEDPISY SOUVISEJÍCÍ S PROVOZEM ZAŘÍZENÍ	21
H. PŘÍLOHY	22

SEZNAM PŘÍLOH

- Příloha č. 1: Lokalizace Zařízení pro výkup a zpracování upotřebených autokatalyzátorů
- Příloha č. 2: Situace Zařízení pro výkup a zpracování upotřebených autokatalyzátorů
- Příloha č. 3: Návrh Provozního deníku
- Příloha č. 4: Vzorová stránka provozního deníku

A. ÚVODNÍ ČÁST

A.1. Identifikační údaje

A.1.1. Název zařízení+GPS souřadnice

Zařízení pro výkup a zpracování upotřebených autokatalyzátorů - U Elektry 895/9, Praha 9, p.p.č. 2116/14, k.ú. Vysočany GPS: 50.1011400N, 14.5175428E
(kód zařízení: R 12 - Úprava odpadů před využitím některým ze způsobů uvedených pod označením R 1 až R 11 dle přílohy č. 3 k zákonu č. 185/2001 Sb.)

A.1.2. Časové údaje o výstavbě, zahájení provozu a provozu zařízení

Doba zahájení výstavby objektu skladu není známa, objekt byl dlouhodobě využíván jako sklad. Po schválení předkládaného provozního řádu se předpokládá jeho nové využití jako sklad

A.1.3. Identifikační číslo zařízení

CZA01539

A.1.4. Identifikační údaje provozovatele

Provozovatel: JH-Trade Vision Czech s.r.o.
Sídlo: Tvrdého 643, Letňany, 199 00 Praha 9
IČ: 06318207
Statutární zástupce: Jiří Hrych, jednatel společnosti
Tel: 605 888 890
e-mail: jirkahrych@seznam.cz

A.1.5. Jména vedoucích pracovníků

Jiří Hrych, vedoucí zařízení

A.1.6. Významná telefonní čísla

HZS: 150
Policie ČR: 158
Lékařská záchranná služba: 155
Hygienická stanice hlavního města Prahy: 286 883 001
ČIŽP, OI Praha: 266 793 341
Magistrát hlavního města Prahy,
oddělení integrovaného povolování

EKORA s.r.o.
Sinkulova 48/329, 140 00 Praha 4
Tel./fax: 267 914 573, e-mail: ekora@ekora.cz

5

a odpadového hospodářství:	236 00 4303
ÚMČ Praha 9, odbor životního prostředí:	283 091 351
Povodí Vltavy:	257 313 542

A.1.7. Příslušné dohlížecí orgány

Česká inspekce životního prostředí,
oblastní inspektorát Praha
Dělnická 12
170 04 Praha 7
Tel: 266 793 333

ÚMČ Praha 9
odbor životního prostředí
Sokolovská 14/324
180 49 Praha 9
Tel.: 283 091 351

Magistrát hlavního města Prahy
oddělení integrovaného povolení a odpadového hospodářství
Jungmannova 35/29
Praha 1
Tel: 236 004 303

Hygienická stanice hlavního města Prahy - pobočka SEVER
Měšická 646/5
190 00 Praha 9
Tel: 286 883 001

A.1.8. Údaje o orgánu, schvalujícím provoz zařízení

Magistrát hlavního města Prahy
oddělení integrovaného povolení a odpadového hospodářství
Jungmannova 35/29
Praha 1
Tel: 236 004 303

A.1.9. Základní parametry zařízení

- Maximální kapacita zařízení/zpracovatelská: 60 t/rok
- Maximální okamžitá kapacita zařízení: 36 t (max. 120 boxů/kleci x 0,3 t/box)
- Denní zpracovatelská kapacita(maximální): 2 t
(kapacita skladu)

EKORA s.r.o.
Sinkulova 48/329, 140 00 Praha 4
Tel./fax: 267 914 573, e-mail: ekora@ekora.cz

Magistrát hl. m. Prahy
Odbor ochrany prostředí
Mariánské nám. 2
Praha 1



A.1.10. Časové omezení provozního řádu+Postup ukončení provozu

Dle rozhodnutí OCP MHMP

Po ukončení provozu zařízení budou pozemek i budova vyklizeny v nejbližším možném termínu, nejpozději však do 1 měsíce.

Všechno zařízení a zbylé odpady budou odvezeny na jinou provozovnu schválenou příslušným krajem, případně ekologicky odstaněny a prodány.

A.2. Podklady pro vypracování Provozního řádu, související předpisy a normy

- Zákon č. 185/2001 Sb., Zákon o odpadech a o změně některých dalších zákonů
- Vyhláška č. 93/2016 Sb., o Katalogu odpadů
- Vyhláška č. 383/2001 Sb., Vyhláška Ministerstva životního prostředí o podrobnostech nakládání s odpady
- TNO 83 8039 – Skládkování odpadů – Provozní řád skládek
- Nájemní smlouva (Martínková – Květiny M, s.r.o. (pronajímatel) - JH-Trade Vision Czech s.r.o. (nájemce)
- Projektová dokumentace - Dokumentace skutečného stavu, Technická zpráva skladu U Elektry 895/9, Praha 9 (Garion s.r.o., 03/2020)

B. ÚČEL A CHARAKTERISTIKA ZAŘÍZENÍ PRO NAKLÁDÁNÍ S ODPADY

B.1. Charakteristika území, přírodní poměry

B.1.1. Geografické vymezení, správní členění

Zájmové území se nachází v městské části Praha 9, Hloubětín, ulice U Elektry 895/9. Dopravní obslužnost areálu je zajištěna z ulice Poděbradské a následně ulic U Elektry, objekt skladu se nachází v prostoru mezi železniční tratí (Praha-Libeň – Praha-Kyje), tvořící jižní hranici skladového areálu, a průmyslovou zónou jižně od ulice Poděbradské, obklopující skladový areál ze severní, západní a východní strany.

V širším okolí se ve všech směrech nachází další průmyslové areály a sklady. Východním směrem se ve vzdálenosti cca 330 m nachází rybník zvaný Hořejší. Jižně od zájmového území protéká potok Rokytky, který tvoří přirozenou drenážní bázi pro podzemní vody proudící ze zájmového území. Vzdálenost potoka Rokytky činí jižním směrem cca 280 m.

Správní vymezení zájmového území:

Kraj: Hlavní město Praha CZ010
Okres: Praha
Obec: Praha CZ0100
Městská část: Praha 9
Katastrální území: Hloubětín, 731234

EKORA s.r.o.

Sinkulova 48/329, 140 00 Praha 4

Tel./fax: 267 914 573, e-mail: ekora@ekora.cz

Magistrát hl. m. Prahy
Odbor ochrany prostředí
Mariánské nám. 2
Praha 1



130

B.1.2. Geomorfologické a klimatické poměry

Skladový areál s objektem vymezeným pro nakládání s odpady (Zařízení pro výkup a zpracování upotřebených autokatalyzátorů) je situován na mírné elevaci vytvořené erozní činností potoka Rokytka, který je přirozenou drenážní bází pro podzemní vody. Nadmořská výška terénu je ve východní části areálu přibližně 210 m n.m.

Geomorfologické členění zájmového území je následující:

Systém: Hercynský
Provincie: Česká vysočina
Subprovincie: Česká tabule
Oblast: Středočeská tabule
Celek: Pražská plošina
Podcelek: Říčanská plošina
Okrsek: Pražská kotlina

Zájmové území se dle Atlasu podnebí ČR nachází v mírně teplé klimatické oblasti (Quitt). V následující tabulce jsou uvedeny průměrné hodnoty srážek a teplot vzduchu během ročních období.

Klimatické poměry zájmového území

<i>Klimatický jev</i>	<i>Průměrná</i>
Počet letních dnů v roce	45
Počet ledových dnů v roce	35
Průměrná teplota v červenci (C)	17,5
Průměrná teplota v lednu (C)	-2,5
Srážkový úhrn ve vegetačním období	400
Srážkový úhrn v letním období (mm)	210

B.1.3 Geologické poměry

Z geologického hlediska je horninové prostředí v širším okolí zájmového území tvořeno jednak několika různými souvrstvími zpevněných sedimentů barrandienu pražské pánve a dále pokryvnými fluviaálními sedimenty kvartérního stáří.

Přímé geologické podloží skladového areálu je tvořeno ordovickými jílovci a prachovci, které jsou částečně překryty kvartérními štěrkopísky.

V zájmovém území jsou časté antropogenní navážky proměnlivého složení.

Tektonická stavba zájmového území je spjata s tektonickými pochody, které proběhly po skončení sedimentace staršího paleozoika. Jedná se především o vrásy, přesmyky, zlomová pásma a četné příčné a šikmé dislokace pražské pánve. V bližším pražském okolí má pánev podobu jednoduché synklinály. V zájmovém území v úseku mezi Bohdalcem a Dolními Počernicemi je jádro hlavní synklinály tvořeno bohdaleckým souvrstvím.

EKORA s.r.o.

Sinkulova 48/329, 140 00 Praha 4

Tel./fax: 267 914 573, e-mail: ekora@ekora.cz

Hlavní zlomové poruchy sledují směr delší osy pražské pánve (Z-V), nejvýznamnější z nich je pražský zlom. Druhořadé zlomové poruchy se vytvářely kolmo na hlavní zlomové poruchy ve směru SZ-JV a nacházejí se v bezprostřední blízkosti zájmového území jihovýchodně od zájmového území.

B.1.4. Hydrologické poměry

Zájmové území se nachází v zastavěné části Hloubětína, Praha 9. Jedná se o průmyslově využívanou oblast, kde je hydrologický režim značně ovlivněn hustou zástavbou. Srážky jsou ze zpevněných ploch a budov odváděny do dešťových kanalizací a následně vypouštěny do potoka Rokytka. Z volného prostranství (travnaté plochy, nezpevněné plochy) se srážky volně vsakují do horninového prostředí.

Areál náleží do povodí potoka Rokytka (č. 1-12-01-0350-0-00), který je přirozenou drenážní bází pro podzemní vody odtékající ze zájmového území. Podzemní vody drénují do potoka Rokytka ve vzdálenosti přibližně 500 a více metrů v oblasti Vysočan. Potok Rokytka je pravostranným přítokem řeky Vltavy, do které se vlévá po cca 1,1 km od místa areálu.

Skladový areál neleží v záplavovém území.

B.2. Stručný popis zařízení

Zařízení pro výkup a zpracování upotřebených autokatalyzátorů společnosti JH-Trade Vision Czech s.r.o. je situováno v objektu situovaném na rovinatém terénu, p.p.č. 2116/14, k.ú. Vysočany.

Vlastníkem objektu je p. Pavel Martínek, bytem Nad Botičem 749/23, Praha 10 - Hostivař. Provozovatel zařízení má s vlastníkem objektu uzavřenou nájemní smlouvu.

Jedná se o budovu bez čísla popisného nebo evidenčního, způsob využití dle Katastru nemovitostí: jiná stavba. Objekt je dlouhodobě využíván jako sklad.

Objekt se nachází v areálu se společnou komunikací a je koncipován pro skladovací prostory. Konstrukci objektu na parc. č. 2116/14 tvoří ocelová trubková nosná konstrukce doplněná obvodovým pláštěm z vlnitého plechu. Střeška je tvořena z ocelové trubkové příhradové nosné konstrukce doplněné střešním pláštěm z vlnitého plechu.

Vchodové dveře do objektu jsou plechové 800/1970 mm, navazující na vjezdová vrata pro nákladní automobil o rozměrech 3450/2800 mm. Prostor objektu na parc. č. 2116/14 je rozdělen na tři samostatné skladovací segmenty. Změna skladovacího prostoru na skladovací prostor kovového odpadu s oddělením jednotlivých kovů je v prostřední části objektu, který je oddělen ocelovou stěnou z vlnitého plechu od zbývajících částí objektu. Sklad je rozdělen na dvě části po 10,7 m.

Zařízení je vybaveno shromažďovacími prostředky na jednotlivé přijímané a zpracovávané odpady (sběrné boxy/klece). Každý box/klec má kapacitu cca 300 kg, v zařízení je umístěno cca 120 ks těchto zařízení.

Dále je zařízení vybaveno manipulační technikou - vysokozdvíhacím vozíkem na plynový pohon s funkcí vážení pro hmotnostní kontrolu přijímaného materiálu.

Obsluha zařízení využívá sociální zařízení (umývárna, WC) v sousedním objektu uvnitř areálu.

Celý skladový areál, v němž je zařízení umístěno, je oplocen, opatřen vjezdovou branou. Je tak zabráněno přístupu nepovolaných osob. Zařízení má zajištěna technicko-organizační opatření zabraňující využívání nebo odstraňování odpadu v rozporu s provozním řádem a právními předpisy.

Zařízení je vybaveno informační tabulí čitelnou z volně přístupného prostranství před zařízením, na níž jsou uvedeny následující informace:

- název zařízení,
- identifikační číslo zařízení,
- druhy odpadů nebo skupiny a podskupiny odpadů podle Katalogu odpadů, které mohou být v zařízení využívány, odstraňovány, sbírány nebo vykupovány,
- obchodní firma nebo název, právní forma a sídlo, je-li provozovatel právnickou osobou; jméno a příjmení, obchodní firma a sídlo, je-li provozovatel fyzickou osobou, včetně jména, příjmení a telefonního spojení osoby oprávněné jednat jménem provozovatele,
- správní úřad, který vydal souhlas k provozování zařízení a s jeho provozním řádem, včetně telefonního spojení,
- provozní doba zařízení.

B.3. Účel zařízení

Zařízení slouží ke sběru a výkupu autokatalyzátorů, jejich následnému třídění, které probíhá ručně na volné ploše, případně úprava pomocí ručních nástrojů, shromažďování do železných kójí a následné předání k dalšímu nakládání oprávněným osobám.

Pozn.: Provozovatel zařízení je od okamžiku výkupu odpadů od původce do jeho předání ke koncovému využití (sběrné suroviny, zařízení pro regeneraci náplní katalyzátorů) vlastníkem těchto odpadů a plně odpovídá za nakládání s nimi (tzn. i během jejich dělení/řezání u externího subdodavatele).

B.3.1. Přehled druhů odpadů, pro které je zařízení určeno

Katal. číslo.	Název odpadu dle katalogu odpadů	Kat.
16 01 17	Železné kovy	O
16 01 18	Neželezné kovy	O
16 08 01	Upotřebené katalyzátory obsahující zlato, stříbro, rhenium,	O

EKORA s.r.o.

Sinkulova 48/329, 140 00 Praha 4

Tel./fax: 267 914 573, e-mail: ekora@ekora.cz

Magistra t. n. Práhy
Odbor ochrany prostředí
Mariánské nám. 2
Praha 1

/39/

	rhodium, paladium, iridium nebo platinu (kromě odpadu uvedeného pod číslem 16 08 07)	
celkem		max. 60 t/rok
celkem O odpady		max. 60 t/rok

Zařízení bude zpracovávat upotřebené katalyzátory, železné a neželezné kovy z autovraků.

Jiné odpady, než které jsou uvedeny v tabulce, nebudou do zařízení přijímány a ani zde skladovány.

B.4. Suroviny využívané v zařízení (mimo přijímané odpady)

Pro dopravu odpadů svozovými vozy (doprava od původce odpadů do zařízení, doprava k úpravě – rozdělení jednotlivých frakcí, doprava ke koncovým odběratelům) jsou nezbytné pohonné hmoty (nafta). Jejich množství je odvislé od režimu návozu a intenzity manipulace s odpady v areálu. Pohonné hmoty jsou tankovány u nejbližších čerpacích stanic PHM.

Pro provoz manipulační techniky (vysokozdvíhací vozík) na plynový pohon jsou potřeba plynové lahve, tyto jsou naváženy obsluhou zařízení dle aktuální potřeby.

B.5. Využitelné materiály získávané z odpadu

Zařízení je určeno k úpravě odpadů před využitím některým ze způsobů uvedených pod označením R 1 až R 11 dle přílohy č. 3 k zákonu č. 185/2001 Sb., konkrétně k rozdělení autokatalyzátorů na 2 oddělené složky – kovovou část a aktivní keramickou vložku s obsahem vzácných kovů. Jedná se o nakládání dle kódu R-12, ruční třídění, dle přílohy č. 3 k zákonu č. 185/2001 Sb.

Tyto 2 oddělené frakce budou předány koncovým odběratelům – zařízením pro využití odpadů. Konkrétně budou předávány do zařízení dle kódu R 4 - Recyklace nebo zpětné získávání kovů a sloučenin kovů (kovová část katalyzátoru), resp. do zařízení dle kódu R 8 - Zpětné získávání složek katalyzátorů. U těchto koncových zpracovatelů bude odpad recyklován a budou z něj získány využitelné materiály (železo, vzácné kovy).

B.6. Energetická náročnost zařízení

Energetickou náročnost zařízení představují nároky na pohonné hmoty v řádu stovek litrů/rok (doprava odpadů), resp. nároky na plyn (provoz vysokozdvíhacího vozíku).

Další energetické nároky pak představuje provoz objektu (osvětlení, vytápění) v řádu cca vyšších stovek až prvních jednotek tisíc kWh.

B.7. Odpady, odpadní vody a emise do ovzduší, jejich vlastnosti a způsob jejich řízení

Ze zařízení nevystupují žádné technologické odpadní vody. Do ovzduší vystupují emise ze spalování nafty během dopravy.

Při vlastní činnosti zařízení mohou vznikat následující odpady (při opravě, údržbě, servisu zařízení):

150202 absorpční činidla, filtrační materiály, čistící tkaniny a ochranné oděvy zneč. N látkami (oprava, údržba, servis)

Servis, opravu a údržbu zařízení (dopravní prostředky a manipulační technika, tzn. vozidla a vysokozdvizný vozík) bude zajišťovat externí firma, která zároveň zajistí likvidaci příslušných odpadů.

Použité čistící tkaniny a ochranné oděvy znečištěné N látkami (odpad kat. č. 150202) budou umístěny do shromažďovacích prostředků (plastové sudy). V blízkosti shromažďovacího prostředku nebezpečného odpadu nebo na něm bude umístěn identifikační list shromažďovaného odpadu dle přílohy č. 3 vyhlášky č. 383/2001 Sb.

Shromažďovací prostředky nebezpečného odpadu musí být označeny v souladu s § 26 Vyhlášky č. 383/2001 Sb. názvem odpadu, jeho katalogovým číslem a dále kódem a názvem nebezpečné vlastnosti, nápisem „nebezpečný odpad“ a příslušným výstražným grafickým symbolem a grafickým symbolem nebezpečné vlastnosti HP 9 podle Evropské dohody ADR, dále zde bude uvedeno jméno a příjmení osoby odpovědné za obsluhu a údržbu shromažďovacího prostředku.

V případě kontroly zařízení příslušnými orgány veřejné správy v oblasti odpadového hospodářství budou na vyžádání předloženy doklady o vhodnosti používaných shromažďovacích nádob (atesty - certifikáty výrobce).

B.8. Hmotnostní podíl odpadů vystupujících ze zařízení, hmotnostní tok emisí do ovzduší, objem vypouštěných odpadních vod

Hmotnostní podíl odpadů vystupujících k hmotnosti odpadů přijímaných je roven jedné (množství odpadů přijímaných do zařízení je shodné s množstvím odpadů předávaným k dalšímu využití). Hmotnostní toky emisí do ovzduší a objem vypouštěných vod nelze sledovat.

C. POSTUP NAKLÁDÁNÍ S ODPADY, PODMÍNKY PRO PROVOZ

C.1. Přejímka odpadů a předávání informací o přejímaném odpadu

1. Provozovatel zařízení zabezpečí při přejímce odpadu následující činnosti:

a) vizuální kontrolu každé dodávky odpadu,

b) namátkovou kontrolu odpadu k ověření shody odpadu s informacemi poskytnutými dodavatelem odpadu,

EKORA s.r.o.

Sinkulova 48/329, 140 00 Praha 4

Tel./fax: 267 914 573, e-mail: ekora@ekora.cz

12

c) zaznamenání kódu druhu odpadu, kategorii, hmotnosti odpadu, data dodávky, totožnosti dodavatele odpadu, včetně identifikačního čísla zařízení u oprávněných osob a v případě komunálního odpadu totožnost firmy, která provádí jeho shromažďování nebo svoz, včetně identifikačního čísla zařízení, při dodávkách nebezpečného odpadu i údaje o nebezpečných vlastnostech,

d) zaznamenání údajů o vlastnostech odpadu nezbytné pro zjištění, zda je možné v příslušném zařízení s daným odpadem nakládat, včetně protokolů o zkouškách a k nim příslušné protokoly o odběru vzorků, pokud to vyplývá ze souhlasu k provozování zařízení nebo z jeho provozního řádu, a jejich uchování po dobu 5 let,

e) vydání písemného potvrzení o každé dodávce odpadu přijatého do zařízení, včetně identifikačního čísla tohoto zařízení.

2. Dodavatel odpadu poskytne osobě oprávněné k provozování příslušného zařízení k nakládání s odpady v případě jednorázové nebo první z řady dodávek následující písemné informace:

a) IČO, bylo-li přiděleno, obchodní firmu/název/jméno a příjmení dodavatele odpadu, identifikační číslo zařízení, pokud je dodavatelem oprávněná osoba, identifikační číslo provozovny, pokud je dodavatelem původce odpadu, název, adresu a identifikační číslo základní územní jednotky (dále jen „IČZUJ“) provozovny. V případě vzniku odpadu mimo provozovnu se uvede kód ORP/SOP z číselníků správních obvodů vydaných Českým statistickým úřadem podle místa vzniku odpadu a stručné označení činnosti, při které odpad vznikl, adresa a IČZUJ podle místa vzniku odpadu; v tomto případě se identifikační číslo provozovny a název provozovny neuvádí,

b) kód odpadu, kategorie a při dodávkách nebezpečného odpadu také údaje o jeho nebezpečných vlastnostech,

c) další údaje o vlastnostech odpadu nezbytné pro zjištění, zda je možné v příslušném zařízení s daným odpadem nakládat, včetně protokolů o zkouškách a k nim příslušné protokoly o odběru vzorků, pokud to vyplývá ze souhlasu k provozování zařízení nebo z jeho provozního řádu

Jako odpady, při jejichž odběru nebo výkupu je provozovatel zařízení ke sběru nebo výkupu odpadů povinen identifikovat osoby, od kterých má v úmyslu odpady odebrat nebo vykoupit, identifikovat odebírané nebo vykupované odpady a vést o těchto skutečnostech evidenci, se vymezují tyto druhy odpadů podle Katalogu odpadů:

Kód druhu odpadu	Název druhu odpadu
02 01 10	Kovové odpady
15 01 04	Kovové obaly
16 01 04*	Autovraky
16 01 06	Autovraky zbavené kapalin a jiných nebezpečných součástí
16 01 17	Železné kovy
16 01 18	Neželezné kovy

EKORA s.r.o.

Sinkulova 48/329, 140 00 Praha 4

Tel./fax: 267 914 573, e-mail: ekora@ekora.cz

13

Magistrát hl. m. Prahy
Odbor ochrany prostředí
Mariánské nám. 2
Praha 1 /39/

16 08 01	Upotřebené katalyzátory obsahující zlato, stříbro, rhenium, rhodium, paladium, iridium nebo platinu (kromě odpadu uvedeného pod číslem 16 08 07)
17 04 01	Měď, bronz, mosaz
17 04 02	Hliník
17 04 03	Olovo
17 04 04	Zinek
17 04 05	Železo a ocel
17 04 06	Cín
17 04 07	Směsné kovy
17 04 11	Kabely neuvedené pod 17 04 10
20 01 40	Kovy.

Identifikací fyzických osob podle odstavce 2 se rozumí zjištění jména, příjmení, data narození, adresy trvalého pobytu nebo pobytu a čísla občanského průkazu nebo jiného průkazu totožnosti každé z osob, od které byly odpady odebrány nebo vykoupeny.

Odpady, jež provozovatel zařízení ke sběru nebo výkupu odpadů nesmí vykupovat od fyzických osob, se vymezují jako odpady, mající povahu

- a) uměleckého díla nebo jeho části,
- b) pietního nebo bohoslužebného předmětu nebo jeho části,
- c) průmyslového strojního zařízení nebo jeho části,
- d) obecně prospěšného zařízení nebo jeho části, zejména zařízení pro hromadnou dopravu, dopravního značení, součásti nebo příslušenství veřejného prostranství a pozemních komunikací a energetické, vodárenské nebo kanalizační zařízení, nebo
- e) části vybraného výrobku, vybraného odpadu a vybraného zařízení podle § 25 odst. 1 písm. c), g) a h) zákona, s výjimkou kompletní autobaterie, která se v tomto případě nepovažuje za součást autovraku.

Při odběru nebo výkupu odpadů vymezených v odstavcích 2 a 5 může provozovatel zařízení ke sběru nebo výkupu odpadů poskytovat úplatu pouze způsobem uvedeným v § 18 odst. 5 zákona.

V případě, že nebude odpad do zařízení přijat, bude tato skutečnost oznámena příslušnému orgánu kraje, dle vyhlášky.

C.2. Manipulace s odpadem

Po přijetí a zaevidování bude rozhodnuto o umístění odpadu do příslušné části skladu a do patřičných vyhrazených nádob (boxů, resp. klecí).

Po naplnění požadované kapacity zajistí provozovatel transport uskladněných katalyzátorů na smluvní místo jejich úpravy – rozřezání a rozdělení na kovovou část a keramickou výplň (externí dodavatel). Takto rozdělené katalyzátory budou opět

EKORA s.r.o.

Sinkulova 48/329, 140 00 Praha 4

Tel./fax: 267 914 573, e-mail: ekora@ekora.cz

Magi Odbor ochrany prostředí

Mariánské nám. 2

Praha 1

/39/

přepraveny do zařízení. Následně bude zajištěna expedice takto rozdělených částí katalyzátorů ke konečnému využití (recyklaci).

Manipulace s nádobami (boxy/klece) na uskladněné katalyzátory, resp. jejich oddělenými částmi, je zajišťována pomocí vysokozdvizného vozíku na plynový pohon. Výměnu tlakových plynových lahví zajišťuje obsluha zařízení v souladu s pokyny k obsluze, vydávanými výrobcem příslušné techniky, tyto předpisy musí být bez výhrad dodržovány.

C.3. Evidence odváženého materiálu

Evidenci odvážených materiálů provádí vedoucí zařízení, popř. pracovník příjmu odpadů. Odvoz zajišťuje provozovatel zařízení. Při odjezdu je tento pracovník povinen zaznamenat do provozního deníku základní údaje o odpadu:

- SPZ vozidla
- jméno řidiče
- identifikační údaje odběratele (název, adresa, IČO)
- druh odváženého materiálu
- množství odváženého materiálu (hmotnost)

C.4. Opatření k omezení negativních vlivů zařízení a pro případ havárie

Vzhledem k tomu, že do zařízení pro výkup a zpracování upotřebených autokatalyzátorů nebudou přijímány odpady kategorie N (nebezpečné odpady), nepředpokládá se riziko vzniku havarijní situace.

K úniku závadných látek do podzemních, povrchových nebo odpadních vod tak může dojít pouze hypoteticky v případě úniku ze svozového prostředku (automobilu).

V případě zjištění takového úniku malého množství závadných látek na venkovní plochu dojde k jejich zachycení na povrchu, únik je řešen pomocí havarijní soupravy (sorbent). V takovém případě nedojde k ohrožení kvality podzemních ani povrchových vod, jedná se o provozní poruchu.

Pro omezení vzniku možných havarijních stavů, resp. provozních poruch je třeba v první řadě dodržovat pracovní a technologickou kázeň při dopravě a manipulaci s odpady. Manipulaci s odpady smí provádět pouze řádně proškolení pracovníci, odpady smí být skladovány pouze na vyhrazených přesně specifikovaných místech v objektu, jednotlivé nádoby, kontejnery a plochy musí být označeny názvy a katalogovými čísly odpadů, pro něž jsou určena. Obsluha je povinna pravidelně kontrolovat technický stav jednotlivých shromažďovacích nádob (boxů/klecí) zejména s ohledem na možný vliv koroze, zároveň je povinna kontrolovat, že jednotlivé sběrné nádoby jsou opatřeny patřičným identifikačním listem obsahujícím kromě názvu, kat. čísla odpadu a jména odpovědné osoby i specifikaci odpadu. Pro omezení rizika vzniku havárie jsou pracovníci zařízení pravidelně proškolení.

Celý areál je uzavřen a oplocen, aby bylo zabráněno vstupu a neodborné manipulaci s odpady nepovoláným osobám.

V případě zjištěného úniku závadných látek je nezbytné neprodleně provést následující kroky:

1. ihned přerušit únik (vytékání) závadné látky, podložením záchytnou vanou, podchytem do záchytné nádoby apod.
2. zabránit proniknutí rizikové látky do okolí posypem místa úniku kontaminující látky vhodným sorpčním materiálem, ohrázkováním (písek, piliny, škvára, sorbent)
3. kontaminovaný sorpční materiál, popř. kontaminovanou zeminu uložit do PE pytlů, sudů, popř. do jiných vhodných nádob
4. očistit kontaminované místo (zametení, omytí vodou apod.)
5. provést záznam o úniku nebezpečných látek do Provozního deníku zařízení

Způsob řešení úniku jednotlivých škodlivin

Únik ropných látek

- prostor úniku posypat příslušným sanačním materiálem (sorbent - Vapex, Fibroil, piliny, písek)
- použité kontaminované sorpční materiály uskladnit a následně zneškodnit odbornou firmou

O každé havárii nebo provozní poruše bude zpracován záznam, který bude obsahovat detailní informace o skutečném stavu, zejména čas, množství a druh uniklého kontaminantu, příčina havárie, přijatá opatření, finanční odhad škody.

V případě zjištění problémů, které ohrožují zdraví obyvatelstva, bezpečnost a životní prostředí je povinen pracovník obsluhy bez prodlení informovat vedoucího pracovníka zařízení, statutárního zástupce provozovatele, následně dle potřeby další orgány:

vedoucí zařízení (p. J. Hrych)	605 888 890
HZS:	150
Policie ČR:	158
Lékařská záchranná služba:	155
ČIŽP, OI Praha:	266 793 341
ÚMČ Praha 9, odbor životního prostředí:	283 091 351

D. ORGANIZAČNÍ ZAJIŠTĚNÍ PROVOZU A JEHO KONTROLA

D.1. Organizační zajištění provozu zařízení

- vedoucí zařízení - zajišťuje organizační chod zařízení, dohlíží na vedení Provozního deníku zařízení, dohlíží na nakládání s odpady v souladu s legislativou, rozhoduje o termínech odvozu jednotlivých odpadů ke zpracování nebo využití, dohlíží na dodržování bezpečnosti práce, rozhoduje o řešení případných úniků nebezpečných látek, popř. havarijních situací, organizuje

EKORA s.r.o.

Sinkulova 48/329, 140 00 Praha 4

Tel./fax: 267 914 573, e-mail: ekora@ekora.cz

16

školení, pravidelně 1x měsíčně provádí kontroly dokumentace předávaných odpadů, provádí kontrolu správného umístění odpadů do příslušných vyhrazených nádob/boxů, kontroluje správné označení nádob/boxů. Výsledky těchto pravidelných kontrol jsou zapisovány do Provozního deníku.

Obsluhu vlastního zařízení (příjem odpadů, evidence) tvoří vždy 1 pracovník, podléhající vedoucímu zařízení:

- pracovník příjmu odpadů - zajišťuje příjem a odvoz odpadů, vede jejich evidenci, rozhoduje o umístění odpadů v areálu střediska a asistuje při ukládání odpadů na určené místo, řídí se pokyny vedoucího zařízení

D.2. Povinnosti provozovatele a obsluhy zařízení

Provozovatel a obsluha zařízení je povinen:

- seznámit ostatní pracovníky obsluhy s provozním řádem, zajistit pravidelné proškolení včetně zápisu do bezpečnostní karty (včetně mimořádného proškolení v případě nástupu nového pracovníka)
- podrobovat se pravidelným lékařským prohlídkám
- provádět příjem a evidenci navážených odpadů v souladu s legislativou, rozhodovat o jejich umístění a dalším nakládání
- sledovat a kontrolovat technický stav sběrných nádob (pevnost a stabilitu boxů, resp. klecí)
- poškozené sběrné nádoby okamžitě po zjištění závady vyřazovat z provozu
- vést Provozní deník zařízení
- zabezpečit pravidelné proškolení pracovníků zařízení z hlediska bezpečnosti práce, ochrany zdraví, zacházení s odpady a v dalších otázkách
- zajistit, aby provoz zařízení zajišťovaly jen osoby způsobilé a náležitě proškolené
- zabezpečovat průběžný odvoz shromažďovaných odpadů
- v pravidelných intervalech (1x rok) provádět kontrolu protipožárního zabezpečení skladu odpadů
- v případě zjištění jakékoliv závady tuto neprodleně hlásit nadřízenému

E. PROGRAM KONTROLY A MONITOROVÁNÍ

V rámci monitoringu provozu zařízení pro výkup a zpracování upotřebených autokatalyzátorů budou sledovány následující základní ukazatele ovlivňující bezprostřední okolí zařízení, resp. hodnotící efektivitu provozu:

- počet pracovníků ve směně
- množství navážených odpadů
- množství odvážených odpadů (odpadů předaných k likvidaci)

Hodnoty sledovaných ukazatelů budou pravidelně zapisovány do Provozního deníku zařízení.

Vzhledem ke způsobu uskladnění shromažďovaných odpadů v zabezpečených nádobách a s ohledem na skutečnost, že v zařízení nebude nakládáno s nebezpečnými odpady, není zařízení vybaveno monitorovacím systémem pro kontrolu kvality podzemních vod (hg. vrty apod.).

F. EVIDENCE ODPADŮ A PROVOZNÍ DENÍK

F.1. Vedení evidence odpadů do zařízení přijímaných a v zařízení produkovaných

Kódy způsobu nakládání

BN3-předání další oprávněné osobě
B00-Převzetí odpadu
BR12-Předúprava odpadu-ruční třídění
BN30-převzetí od občanů

Odpady do zařízení přijímané

Evidenci odpadů přivážených do zařízení provádí obsluha zařízení (pracovník příjmu odpadů), její kontrolu zajišťuje vedoucí zařízení. Postup při příjmu odpadu do zařízení a jeho zaevidování je uveden v kap. C (Postup nakládání s odpady, podmínky pro provoz). Veškeré údaje jsou uváděny do provozního deníku zařízení.

Odpady v zařízení produkované

V areálu zařízení pro výkup a zpracování upotřebených autokatalyzátorů bude docházet k velmi omezené produkci nových odpadů, bude se jednat výlučně o odpady produkované pracovníky obsluhy (obaly), resp. odpady vznikající při údržbě technologie (čistící tkaniny, ochranné oděvy znečištěné nebezpečnými látkami). Tyto nově vznikající odpady jsou zaevidovány, uloženy do příslušných označených nádob a následně předány k odstranění.

F.2. Provozní deník

Obsluha zařízení je povinna vést Provozní deník zařízení. Provozní deník je veden denně (v době provozu zařízení), obsahuje následující základní informace:

- datum
- jméno obsluhy
- evidence přivážených odpadů (druh, množství, jméno a adresa původce)
- informace o stavu naplnění jednotlivých sběrných nádob

EKORA s.r.o.

Sinkulova 48/329, 140 00 Praha 4

Tel./fax: 267 914 573, e-mail: ekora@ekora.cz

Odbor ochrany prostředí

Mariánské nám. 2

Praha 1

/39/

- evidence odvážených materiálů včetně příslušné dokumentace
- záznamy o prohlídkách a revizích zařízení (nádob)
- záznamy o haváriích
- záznamy o školení pracovníků (bezpečnost a hygiena práce, požární předpisy, nakládání s odpady, školení řidičů apod.)
- záznamy o kontrolách v zařízení

Provozní deník je u provozovatele zařízení archivován po dobu 5 let. Návrh Provozního deníku je uveden v příloze č. 3 Provozního řádu, vzorová stránka provozního deníku je uvedena v příloze č. 4.

G. BEZPEČNOST PRÁCE A OCHRANA ZDRAVÍ OSOB

G.1. Bezpečnost a hygiena práce

Negativní vlivy zařízení na obsluhu jsou eliminovány použitím povinných ochranných prostředků, kterými je zejména vhodný pracovní oděv a rukavice. Pracovní oděv a ochranné pomůcky pro jednotlivé pracovníky/činnosti jsou uvedeny v následujícím přehledu:

Manipulace s odpady (příjem, kontrola, uskladnění)	Pracovní oděv (montérky), pracovní obuv, rukavice
--	---

Znečištěné pracovní oděvy budou pravidelně shromažďovány a odváženy do příslušného zařízení - čistírny specializované na čištění pracovních oděvů.

V prostoru nakládání s odpady je zakázáno jíst, pít a kouřit. Obsluha zařízení a pracovníci zařízení nesmí být pod vlivem alkoholických nápojů ani jiných omamných látek.

Zařízení je vybaveno příruční lékárnou, příručními hasicími přístroji a nezbytnými prostředky pro řešení případných havarijních stavů a provozních poruch.

V prostoru skladového areálu se nachází sociální zařízení, kde mají pracovníci zařízení možnost mytí, popř. poskytnutí ošetření nebo první pomoci v případě úrazu.

Pracovníci obsluhy zařízení jsou povinni pravidelně 1x ročně absolvovat preventivní zdravotní prohlídku ve smluvním zdravotnickém zařízení zajišťujícím závodní preventivní péči pro zaměstnance. Smlouva s příslušným zdravotnickým zařízením se v současné době připravuje.

G.2. Manipulace s odpady

Při manipulaci s odpady musí být pracovníci vybaveni příslušnými ochrannými pomůckami. Po práci se pracovníci omyjí teplou vodou a mýdlem.

Odpady mohou být přepravovány a skladovány pouze v k tomu určených nádobách nebo kontejnerech. Každý kontejner, zásobník, nádoba popř. prostor

vyčleněný k ukládání jednotlivých odpadů bude opatřen příslušným identifikačním listem daného odpadu, ukládání jiných odpadů v těchto místech, resp. nádobách je nepřípustné.

Při manipulaci s vysokozdvížným vozíkem a s plynovými lahvemi musí pracovníci dodržovat příslušné pracovní postupy a předpisy.

G.3. Školení pracovníků

Pracovníci obsluhy jsou povinni absolvovat v pravidelných intervalech školení (bezpečnost práce, první pomoc, školení řidičů – pracovník zabezpečující dopravu materiálů). Školení zabezpečuje vedoucí zařízení. Zápisy o provedení školení jsou zaznamenávány do provozního deníku zařízení.

G.4. Označení objektu

Zařízení je vybaveno informační tabulí čitelnou z volně přístupného prostoru před zařízením, na níž jsou uvedeny následující informace:

- název zařízení,
- identifikační číslo zařízení,
- druhy odpadů nebo skupiny a podskupiny odpadů podle Katalogu odpadů, které mohou být v zařízení využívány, odstraňovány, sbírány nebo vykupovány,
- obchodní firma nebo název, právní forma a sídlo, je-li provozovatel právnickou osobou; jméno a příjmení, obchodní firma a sídlo, je-li provozovatel fyzickou osobou, včetně jména, příjmení a telefonního spojení osoby oprávněné jednat jménem provozovatele,
- správní úřad, který vydal souhlas k provozování zařízení a s jeho provozním řádem, včetně telefonního spojení,
- provozní doba zařízení.

Na vstupu do objektu zařízení pro výkup a zpracování upotřebených autokatalyzátorů musí být umístěny výstražné tabulky:

- nepovolaným osobám vstup zakázán
- zákaz vstupu s otevřeným ohněm
- dále informační tabule obsahující: název zařízení, druhy využívaných a produkováných odpadů, název provozovatele, správní úřad vydávající povolení včetně kontaktů (tel., adresa), provozní doba zařízení

Jednotlivé sběrné nádoby a kontejnery, popř. plochy pro meziskladování odpadů musí být řádně označeny, musí na nich být vyvěšeny identifikační listy odpadů, pro něž jsou tato místa určena (název odpadu, katalogové číslo, kategorie odpadu).

G.5. Legislativní předpisy související s provozem zařízení

Pracovníci zařízení pro výkup a zpracování upotřebených autokatalyzátorů jsou povinni dodržovat povinnosti vyplývající ze zákona č. 262/2006 Sb., Zákoník práce a Zákon č. 258/2000 Sb., Zákon o ochraně veřejného zdraví a o změně některých souvisejících zákonů.

Dále jsou pracovníci povinni dodržovat podmínky NV č. 361/2007 Sb., Nařízení vlády, kterým se stanoví podmínky ochrany zdraví při práci.

Pro provoz střediska se v přiměřeném rozsahu vztahují dále následující předpisy a normy:

- Zákon č. 185/2001 Sb., o odpadech a o změně některých dalších zákonů
- Vyhláška č. 93/2016 Sb., Vyhláška o Katalogu odpadů
- Vyhláška č. 383/2001 Sb., Vyhláška Ministerstva životního prostředí o podrobnostech nakládání s odpady
- ČSN 650201 – Hořlavé kapaliny – provozovny a sklady
- Vyhláška č. 73/2010 Sb., Vyhláška o stanovení vyhrazených elektrických technických zařízení, jejich zařazení do tříd a skupin a o bližších podmínkách jejich bezpečnosti (vyhláška o vyhrazených elektrických technických zařízeních)
- Vyhláška č. 50/1978 Sb., Vyhláška Českého úřadu bezpečnosti práce a Českého báňského úřadu o odborné způsobilosti v elektrotechnice
- Vyhláška č. 48/1982 Sb., Vyhláška Českého úřadu bezpečnosti práce, kterou se stanoví základní požadavky k zajištění bezpečnosti práce a technických zařízení

Další související předpisy bezpečnosti a hygieny práce

H. PŘÍLOHY

Příloha č. 1

Lokalizace Zařízení pro výkup a zpracování upotřebených autokatalyzátorů

Provozní řád zařízení pro nakládání s odpady - Zařízení pro výkup a zpracování upotřebených autokatalyzátorů - U Elektry 895/9, Praha 9, p.p.č. 2116/14, k.ú. Vysočany



EKORA s.r.o.
Sinkulova 48/329, 140 00 Praha 4
Tel./fax: 267 914 573, e-mail: ekora@ekora.cz

Magistrát hl. m. Prahy
Odbor ochrany prostředí
Mariánské nám. 1
Praha 1

139/

Provozní řád zařízení pro nakládání s odpady - Zařízení pro výkup a zpracování upotřebených autokatalyzátorů - U Elektry 895/9, Praha 9, p.p.č. 2116/14, k.ú. Vysočany



EKORA s.r.o.
Sinkulova 48/329, 140 00 Praha 4
Tel./fax: 267 914 573, e-mail: ekora@ekora.cz

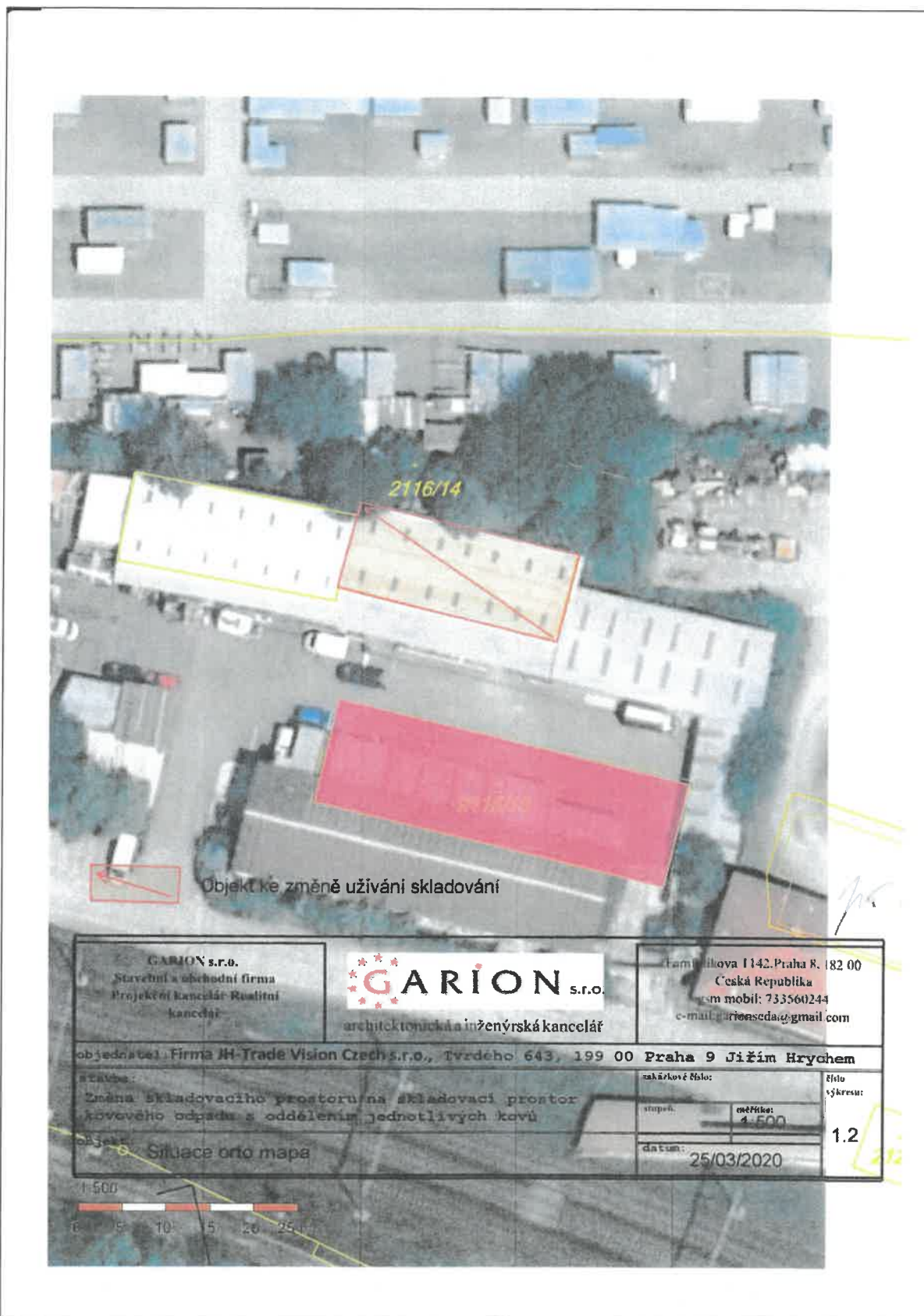
25

Magistrát hl. m. Prahy
Odbor ochrany prostředí
Mariánské nám. 2
Praha 1 /39/

Příloha č. 2

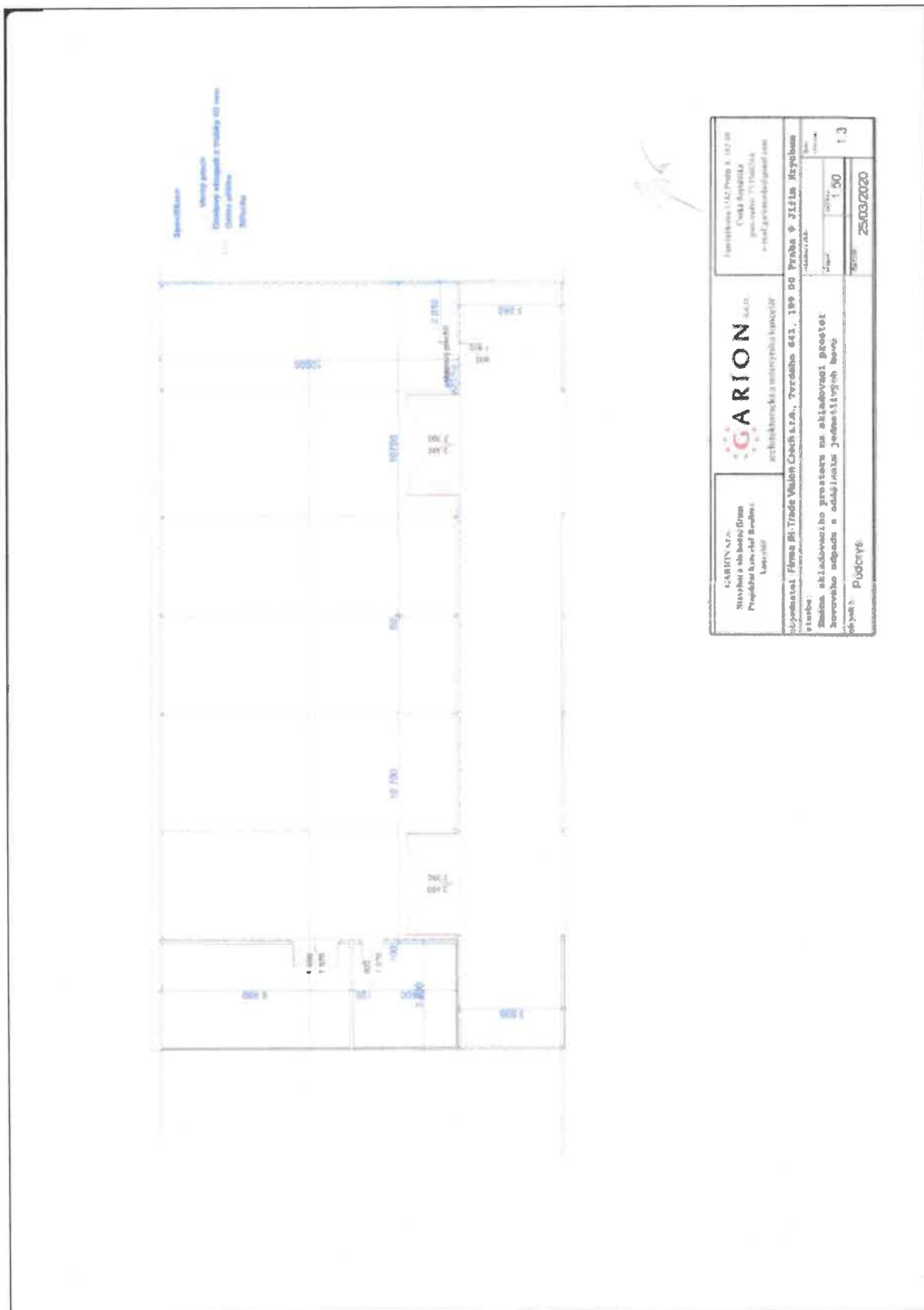
Situace Zařízení pro výkup a zpracování upotřebených autokatalyzátorů

Provozní řád zařízení pro nakládání s odpady - Zařízení pro výkup a zpracování upotřebených autokatalyzátorů - U Elektry 895/9, Praha 9, p.p.č. 2116/14, k.ú. Vysočany



<p>GARION s.r.o. Stavební a obchodní firma Projektová kancelář Realitní kancelář</p>	<p>GARION s.r.o. architektonická a inženýrská kancelář</p>	<p>Frambálkova 1142, Praha 8, 182 00 Česká Republika tel. mobil: 733560244 e-mail: garionseda@gmail.com</p>
<p>objednatel: Firma JH-Trade Vision Czech s.r.o., Tvrdeho 643, 199 00 Praha 9 Jiřím Hrychem</p>		
<p>práce: Změna skladovacího prostoru na skladovací prostor kovového odpadu s oddělením jednotlivých kovů</p>	<p>základové číslo: stupeň: 1.500</p>	<p>číslo výkresu: 1.2</p>
<p>objekt: Situace orto mapa</p>	<p>datum: 25/03/2020</p>	

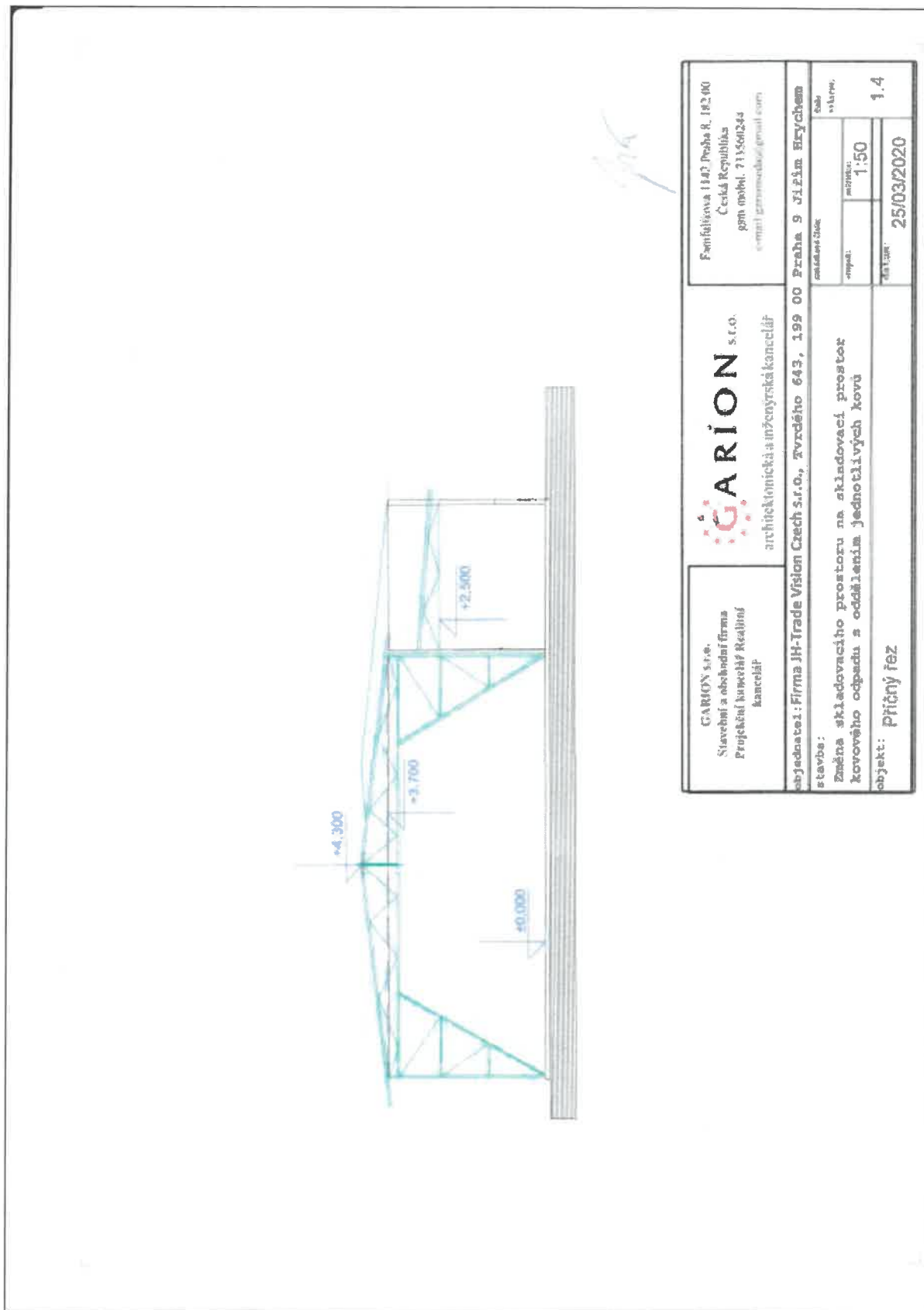
Provozní řád zařízení pro nakládání s odpady - Zařízení pro výkup a zpracování upotřebených autokatalyzátorů - U Elektry 895/9, Praha 9, p.p.č. 2116/14, k.ú. Vysočany



EKORA s.r.o.
Sinkulova 48/329, 140 00 Praha 4
Tel./fax: 267 914 573, e-mail: ekora@ekora.cz

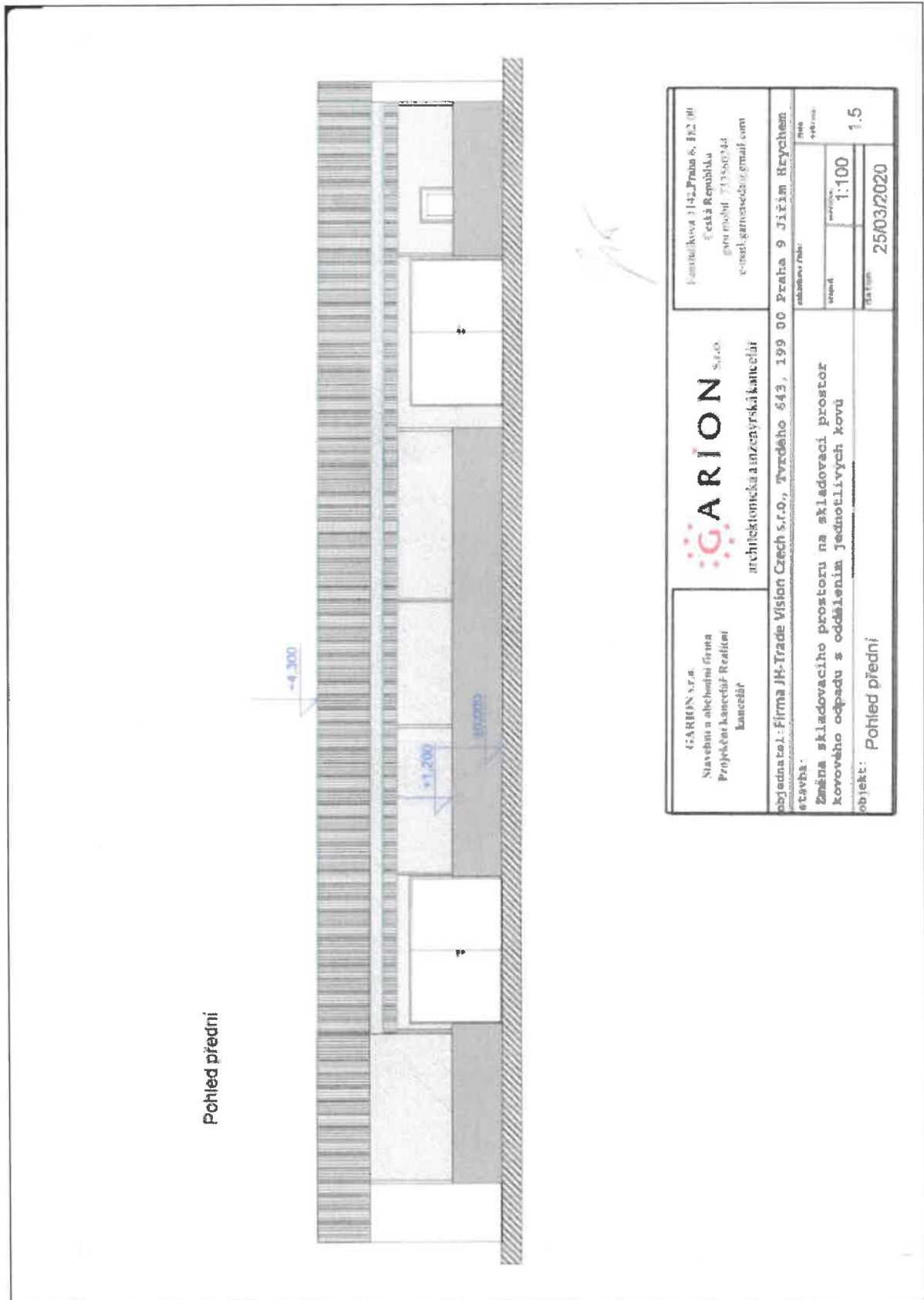
Magistrát hl. m. Prahy
Odbor ochrany prostředí
Mariánské nám. 2
Praha 1

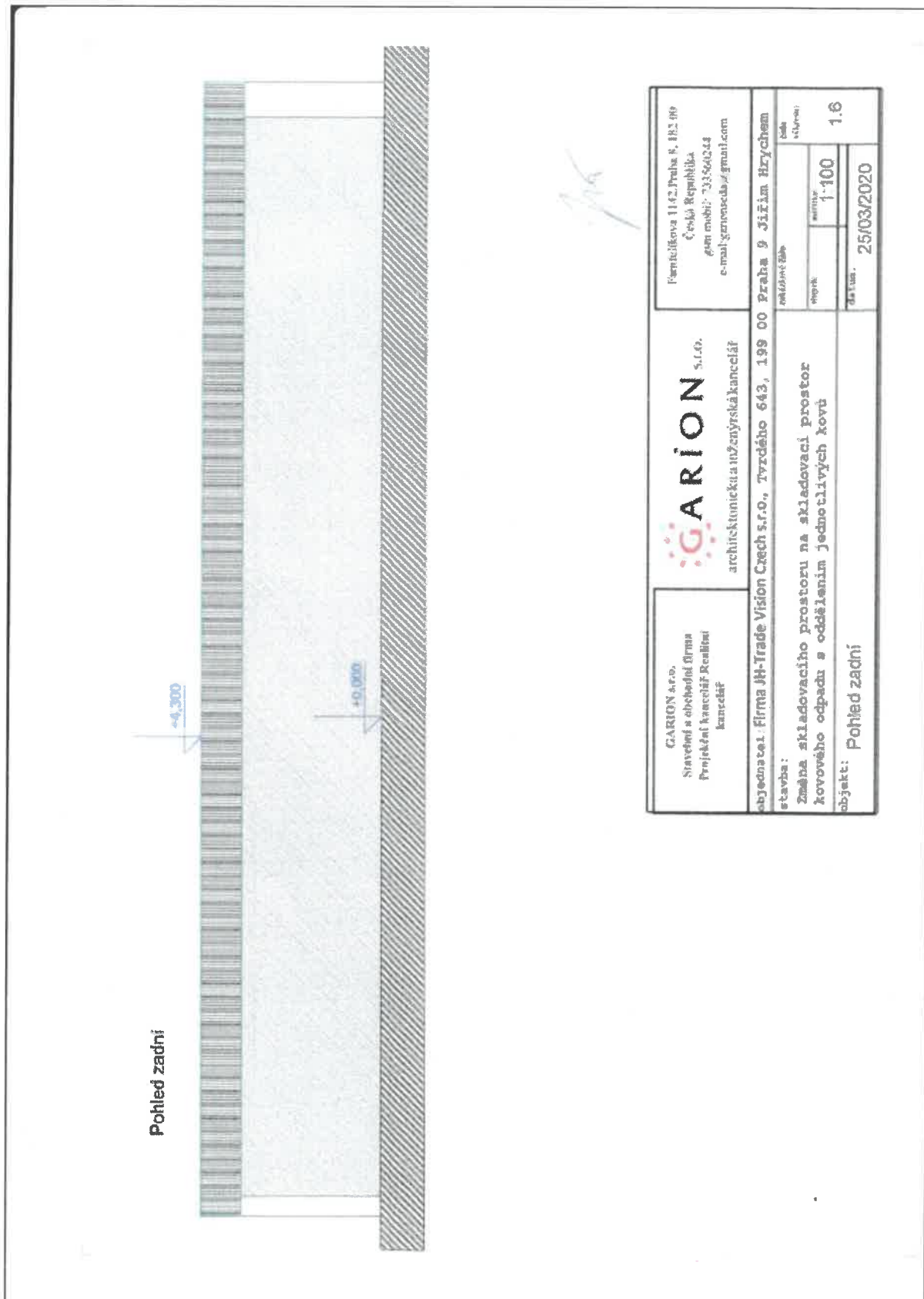
(39)



<p>CARION s.r.o. Stavební a obchodní firma Projektová kancelář Realitní kancelář</p>	 CARION s.r.o. architektonická a inženýrská kancelář	Fanfaličeva 1147, Pošta 8, 182 00 Česká Republika IČM číslo: 211501244 e-mail: garmadova@gmail.com
objednatel: Firma JH-Trade Vision Czech s.r.o., Zvedého 643, 199 00 Praha 9 Jiřím Břichcem		číslo stavby:
stavba: Změna skladovacího prostoru na skladovací prostor kovového odpadu s oddělením jednotlivých kovů		měřítko: 1:50
objekt: Příčný řez		datum: 25/03/2020 1.4

Magistrát hl. m. Prahy
Odbor ochrany prostředí
Mariánské nám. 2
Praha 1





JPK

CARION s.r.o. Stavební a obchodní firma Projektant kancelář Realini kancelář	 s.r.o. architektura a inženýrská kancelář	Fierntčíkova 1142, Praha 8, 182 00 Česká Republika IČO: 233564244 e-mail: garvenscb@fmni.com
objednatel: Firma JH-Trade Vision Czech s.r.o., Tvrzdeho 643, 199 00 Praha 9 Jiřim Hrycham		stavba:
Změna skladovacího prostoru na skladovací prostor kovového odpadu s oddělením jednotlivých kovů		číslo výkresu: 1-100
objekt: Pohled zadní		datum: 25/03/2020 měřítko: 1:6

Příloha č. 3
Návrh provozního deníku

NÁVRH PROVOZNÍHO DENÍKU

Zařízení pro výkup a zpracování upotřebených autokatalyzátorů

1. Popis způsobu vedení provozního deníku

Provozní deník zařízení je veden denně v době provozu zařízení. V provozním deníku jsou evidovány základní údaje o provozu zařízení, a to jak denní záznamy, tak záznamy o nepravidelných činnostech a mimořádných událostech.

Denní záznamy

- datum
- jméno obsluhy
- evidence přivážených odpadů (druh, množství, jméno a adresa původce)
- informace o stavu naplnění jednotlivých sběrných nádob
- evidence odvážených materiálů včetně příslušné dokumentace

Nepravidelná činnost a mimořádné události

- záznamy o prohlídkách a revizích zařízení (nádob - boxů, klecí)
- záznamy o haváriích
- záznamy o školení pracovníků (bezpečnost a hygiena práce, první pomoc, požární předpisy, nakládání s odpady, školení řidičů apod.)
- záznamy o kontrolách v zařízení

Provozní deník je u provozovatele zařízení archivován po dobu 5 let.

2. Odpovědnosti za vedení záznamů

Za pravidelné, úplné a správné vedení Provozního deníku zodpovídá vedoucí zařízení, resp. jím pověřený zástupce.

Příloha č. 4

Vzorová stránka provozního deníku

